

# **Système modulaire**

**Notice de montage**

**Conventionnel et réversible**

EDV-Nr. 298288 / 0 / fr / 02.11 / Rev. E

---



## Sommaire

<b>DESCRIPTION DU PRODUIT</b> .....	<b>3</b>
<b>POUR VOTRE SECURITE</b> .....	<b>4</b>
Avis importants .....	4
<b>PRÉPARATION</b> .....	<b>5</b>
Outils.....	5
Valise de Montage .....	6
Composantes du système modulaire .....	7
<b>MONTAGE</b> .....	<b>13</b>
Licous de cylindre à double entrée .....	13
Tableau: longueur extérieure (A) 30 – 40 mm / longueur intérieure (B) 30 – 40 mm (Système conventionnel standard ; système réversible standard et débrayable).....	14
Tableau: longueur extérieure (A) 30 – 40 mm / longueur intérieure (B) 30 – 40 mm (Système conventionnel débrayable) .....	15
Schémas longueur extérieure (A) 30 – 40 mm / longueur intérieure (B) 30 – 40 mm (Système conventionnel standard ; système réversible standard et débrayable).....	16
Tableau longueur extérieure (A) 30 – 40 mm / longueur intérieure (B) à 45 mm (Système conventionnel standard ; système réversible standard et débrayable).....	17
Tableau longueur extérieure (A) 30 – 40 mm / longueur intérieure (B) à 45 mm (Système conventionnel débrayable) .....	18
Schémas longueur extérieure (A) 30 mm / longueur intérieure (B) 45 – 70 mm (Système conventionnel standard ; système réversible standard et débrayable).....	19
Schémas longueur extérieure (A) 30 mm / longueur intérieure (B) 75 – 100 mm (Système conventionnel standard ; système réversible standard et débrayable).....	20
Tableau Lg 45 – 45 mm jusqu'à Lg 130 – 130 mm (Système conventionnel standard ; système réversible standard et débrayable).....	21
Tableau Lg 45 – 45 mm jusqu'à Lg 130 – 130 mm (Système conventionnel débrayable) .....	22
Licou à demi cylindre .....	23
Tableau Lg 30 – 130 mm.....	23
Schémas Lg 30 – 55 mm.....	24
Licou à cylindre à bouton .....	25

<b>ENTRETIEN .....</b>	<b>27</b>
<b>STOCKAGE/ ENTRETIEN .....</b>	<b>27</b>
<b>ELIMINATION .....</b>	<b>27</b>
<b>CARACTERISTIQUES TECHNIQUES .....</b>	<b>28</b>
<b>GARANTIE.....</b>	<b>29</b>
<b>PIÈCES DÉTACHÉES (MODÈLE DE FAX).....</b>	<b>31</b>

## Description du produit

Nous vous offrons grâce au système modulaire une plus grande flexibilité. Ce système vous permet d'adapter tous les systèmes indépendants de licous conventionnels et réversibles à chacun de vos besoins individuels.

Vous pouvez vous épargner un temps d'attente, des frais de logistique et de commande inutiles grâce aux pièces détachées dont vous disposez à portée de main dans votre valise de montage DOM.

La conception modulaire du cylindre vous donne une flexibilité élevée et vous permet de rallonger vous-même la longueur des cylindres de votre système.

Le système modulaire est parfaitement adapté à l'emploi dans des installations à clé de passe (générale) ou à serrure centrale (clé de passe).

## Pour votre sécurité

Veillez observer les indications et les mesures de sécurité recommandées!  
Certaines parties de ce mode d'emploi sont illustrées avec des symboles.  
Veillez mémoriser les symboles et leurs indications:



Attention! Ce symbole indique un danger ou alors une action qui pourrait endommager un cylindre mécanique ou d'autres objets.



Avis! Ce symbole vous indique les informations nécessaires au montage.

### Avis importants



Attention! Le cylindre de serrure et ses composantes doivent rester hors de portée des jeunes enfants. Les petites pièces peuvent être avalées !



Attention! Une fausse manœuvre peut endommager le matériel. Si vous conservez les pièces détachées pendant une longue période avant le montage, veillez à vous assurer que les composantes sont entreposées dans un endroit sec et propre dans leur emballage d'origine.



Attention! Un mauvais assemblage peut endommager l'équipement. Veuillez lire attentivement le mode d'emploi et suivre les indications à la lettre. Le fabricant décline toute responsabilité pour les dommages causés par la non-observation des instructions fournies.



Attention! Un personnel non qualifié peut endommager l'équipement. Le montage des cylindres DOM ne doit être effectué que par un personnel hautement qualifié. Le fabricant décline toute responsabilité pour les dommages causés par un personnel non qualifié.

## Préparation



Attention! Un mauvais assemblage peut endommager l'équipement. Veuillez lire attentivement le mode d'emploi et suivre les indications à la lettre. Le fabricant décline toute responsabilité pour les dommages causés par la non-observation des instructions fournies.



Attention! Un personnel non qualifié peut endommager l'équipement. Le montage des cylindres DOM ne doit être effectué que par un personnel hautement qualifié. Le fabricant décline toute responsabilité pour les dommages causés par un personnel non qualifié.



Attention! Un mauvais assemblage peut endommager l'équipement. Respectez le couple de serrage préconisé de 1.2-1.3Nm pour le serrage des vis M 3\*12.

## Outils



Attention! L'utilisation d'outils inadéquats peut endommager l'équipement. DOM Sicherheitstechnik recommande l'utilisation d'outils adéquats pour le montage des cylindres. Le fabricant décline toute responsabilité pour les dommages causés par l'utilisation d'outils inadéquats lors du montage.

Vous n'avez besoin que d'un tournevis Torx et des vis à tête TX 10 et d'un tournevis pour vis à tête six pans creux (diamètre de 1,3 mm), qui sont inclus dans la valise de montage, pour monter et démonter un cylindre DOM du système. Les circlip ne sont pas nécessaires pour les cylindres modulaires.

Au cas où vous n'auriez pas la valise de montage, vous pouvez, si nécessaire, commander les tournevis appropriés chez DOM Sicherheitstechnik.

## Valise de Montage

DOM Sicherheitstechnik a assemblé une valise de montage pour l'installation du système modulaire, qui comprend toutes les composantes (rallonge et rallonge centrale, composantes de connexion). Grâce à cette valise de montage que vous pouvez obtenir auprès de DOM Sicherheitstechnik, vous êtes toujours adéquatement équipé et avez les outils requis à portée de main.



**Avis!** Une valise de montage est également disponible pour le système Diamant.

<p>Rallonge du CORPS 5 mm / 245638 001 no. / pcs: 10</p>	<p>Rallonge du CORPS 10 mm / 245639 001 no. / pcs: 10</p>	<p>Rallonge du CORPS 15 mm / 245640 001 no. / pcs: 5</p>	<p>Rallonge du CORPS 20 mm / 245641 001 no. / pcs: 5</p>	<p>Rallonge du CORPS 40 mm / 245642 001 no. / pcs: 3</p>	<p>Rallongement centrale 10/10 / 501503 no. / pcs: 5</p>	<p>Rallonge 60 mm 501600 no. / pcs: 1</p>	<p>Rallonge 80 mm 501601 no. / pcs: 1</p>
<p>Rallonge du ROTOR 5 mm / 245608 no. / pcs: 10</p>	<p>Rallonge du ROTOR 10 mm / 247942 001 no. / pcs: 10</p>	<p>Rallonge du ROTOR 15 mm / 247943 001 no. / pcs: 5</p>	<p>Rallonge du ROTOR 20 mm / 247944 001 no. / pcs: 5</p>	<p>Rallonge du ROTOR 40 mm / 247945 001 no. / pcs: 3</p>	<p>Pièce de liaison Lg 30/xx / 501496 E no. / pcs: 3</p>		
<p>Axe de rallongement 5 mm réversible conventionnel 246289 011 511242 no. / pcs: 15</p>	<p>Axe de rallongement 10 mm réversible conventionnel 249759 011 511243 no. / pcs: 15</p>	<p>Axe de rallongement 15 mm / 246291 011 no. / pcs: 5</p>	<p>Axe de rallongement 20 mm / 246292 011 no. / pcs: 5</p>	<p>Axe de rallongement 40 mm / 246296 011 no. / pcs: 5</p>	<p>Pièce de liaison Lg 35/xx / 501497 E no. / pcs: 3</p>	<p>Broche expansible pour le circlip 401910 no./pcs: 1</p>	<p>Outil pour fixer le rotor Modular 401911 no./pcs: 1</p>
<p>Rallonge 10 mm 501505 no. / pcs: 8</p>	<p>Rallonge 15 mm 501506 no. / pcs: 5</p>	<p>Rallonge 20 mm 501507 no. / pcs: 3</p>	<p>Rallonge 40 mm 501508 no. / pcs: 2</p>	<p>Pièce finale 5 mm / 501510 E no. / pcs: 5</p>	<p>Pièce de liaison Lg 40/xx / 501498 E no. / pcs: 3</p>	<p>Tournevis Allen (6 pans) 1,3mm 510752 no./pcs: 1</p>	
<p>Barre de liaison pour demi-cylindre 30 / 501620 no. / pcs: 1</p>	<p>Barre de liaison pour demi-cylindre 35 / 501621 no. / pcs: 3</p>	<p>Barre de liaison pour demi-cylindre 40 / 501622 no. / pcs: 3</p>	<p>Rallongement centrale pour demi-cylindre 501614 no. / pcs: 2</p>	<p>Pièce finale 10 mm / 501511 E no. / pcs: 5</p>	<p>Accouplement pour demi cylindre 204217 no. / pcs: 5</p>	<p>Tournevis TORX TX10 290493 no./pcs: 1</p>	
<p>Barre de liaison (A 30 mm / B 30 mm) 30/30 501481 E no. / pcs: 3</p>	<p>Barre de liaison (A 35 mm / B 30 mm) 35/30 501483 E no. / pcs: 3</p>	<p>Barre de liaison (A 35 mm / B 35 mm) 35/35 501485 E no. / pcs: 3</p>	<p>Barre de liaison (A 40 mm / B 30 mm) 40/30 501484 E no. / pcs: 3</p>	<p>Barre de liaison (A 40 mm / B 35 mm) 40/35 501486 E no. / pcs: 3</p>	<p>Barre de liaison (A 40 mm / B 40 mm) 40/40 501487 E no. / pcs: 3</p>	<p>Bague acier pr rotor Diametre 12x1,0 219354 013 no./pcs: 100</p>	
						<p>Vis Torx M3X12 245738 013 no. / pcs: 30</p>	<p>Vis allen M2,5x3 501540 013 no. / pcs: 30</p>
<p>Panneton BDS (reversible) 248386 008 no. / pcs: 5</p>	<p>Panneton BDS (conventionnel) 235855 008 no. / pcs: 5</p>	<p>Accouplement pour demi cylindre 218426 008 no. / pcs: 5</p>	<p>Accouplement standard DIX/M 502154 no. / pcs: 5</p>	<p>Accouplement BDS (conventionnel) 235860 (nouveau design) no. / pcs: 5</p>	<p>Accouplement BDS (reversible) 501006 no. / pcs: 5</p>	<p>Goupille anti-perforation RD2X 3,6 HM 226146 no. / pcs: 20</p>	<p>Pièce de liaison pour bouton 501542 no. / pcs: 5</p>

EDV-Nr.: 298292 Rev. E

La valise comprend quelques éventails dans lesquels vous pouvez ranger les pièces détachées. Vous pouvez voir sur l'illustration ci-dessus la manière dont les pièces détachées emballées sont automatiquement rangées/classées dans la valise de montage.



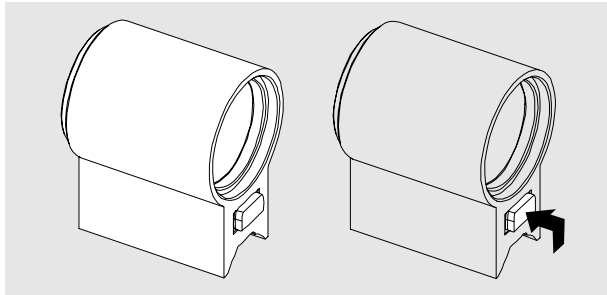
**Avis!** La valise de montage est ajoutée à la table des matières. Afin d'éviter toute confusion, vous devriez prendre chaque pièce détachée dans l'ordre indiqué dans la table des matières.



## Composantes du système modulaire

Le système modulaire vous permet de rallonger ou de raccourcir selon votre volonté les doubles cylindres, demi-cylindres et les cylindres à boutons.

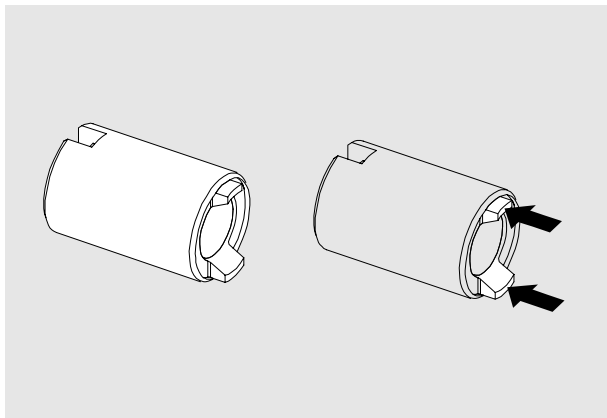
Vous devez ajuster les composantes en fonction de la longueur choisie, tel que démontré ci-dessous dans notre vue d'ensemble que nous vous proposons:



### Rallonge du corps

La longueur de la composante doit être ajustée pour que le cran d'arrêt indique la direction du licou du cylindre.

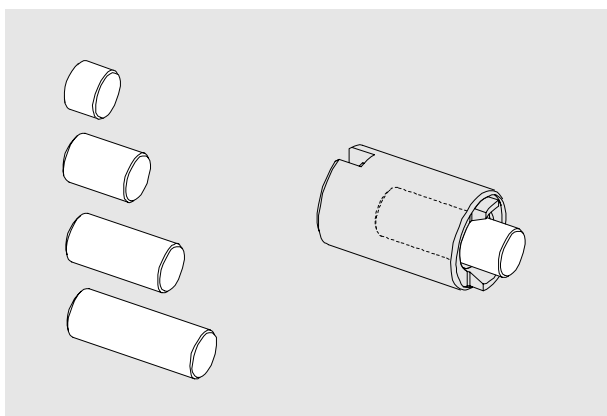
La longueur du cylindre est choisie et réglée lors de l'installation



### Rallonge du rotor

Les crans d'arrêts indiquent toujours la direction du rallongement du licou du cylindre. Les crans d'arrêt s'enclenchent au premier rallongement au cœur du cylindre. Les crans d'arrêt du rallongement suivant s'enclenchent lors dans le rallongement précédent.

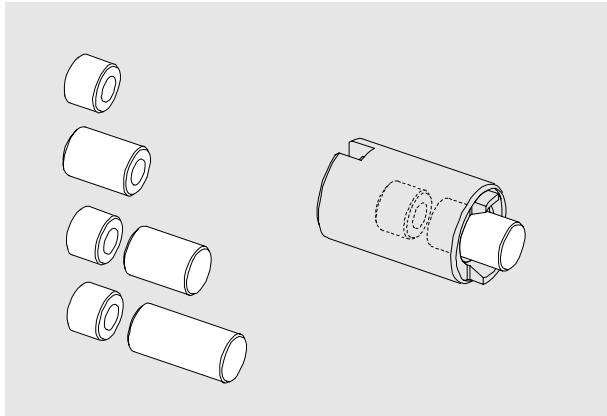
Au cas où d'autres rallongements seraient nécessaires, il est nécessaire avant toute manoeuvre de remettre la composante à sa plus petite taille avant de ré-allonger. Le plus long rallongement sera placé jusqu'au bec de verrouillage.



### Axe de rallonge (Système conventionnel standard ; système réversible standard, débrayable et à bouton)

Au cas du rallongement d'un cylindre, il est nécessaire d'adapter le nombre de goupilles cylindriques à la longueur correspondante.

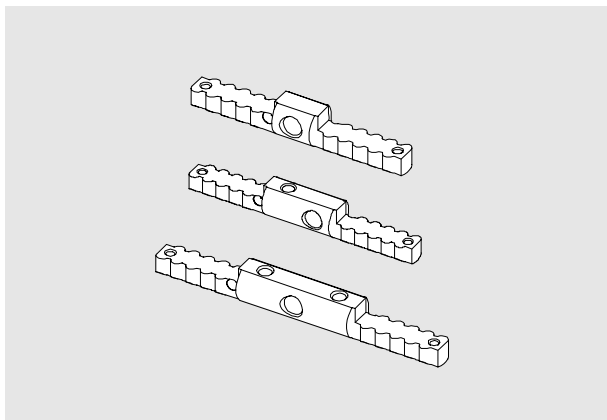
Il est nécessaire avant toute manoeuvre de remettre la composante à sa plus petite taille avant de rajouter des goupilles cylindriques. La plus grande goupille cylindrique est ajustée jusqu'au bec de verrouillage.



### **Axe de rallonge pour cylindre conventionnel, débrayable et à bouton**

Au cas du rallongement d'un cylindre, il est nécessaire d'adapter le nombre de goupilles cylindriques à la longueur correspondante.

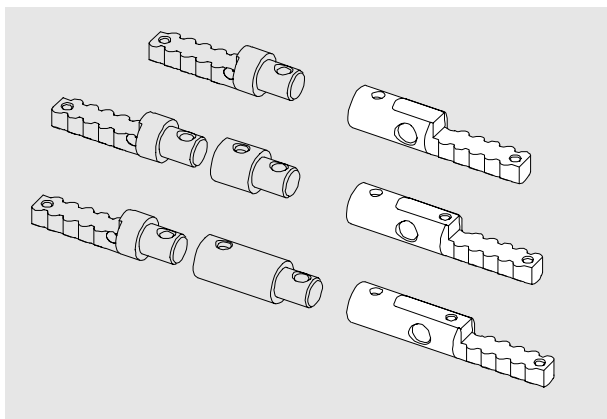
Si vous devez utiliser plusieurs axes de rallongements pour atteindre la longueur désirée, mettre l'axe avec le perçage en face du panneton. L'axe le plus long doit être inséré en dernier.



### **Barre de liaison**

Vous ajustez la connexion lorsque la longueur entre les deux serrures est comprise entre 30 – 40 mm.

Vous n'avez pas besoin dans ce cas d'autres composantes de connexion pour rallonger.

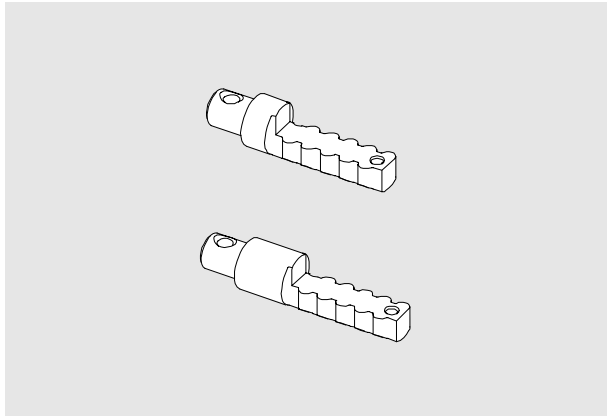


### **Pièce de liaison**

Vous ajustez la passerelle de connexion si la longueur entre les deux serrures est comprise entre 30 et 40 mm et si la longueur dépasse les 40 mm.

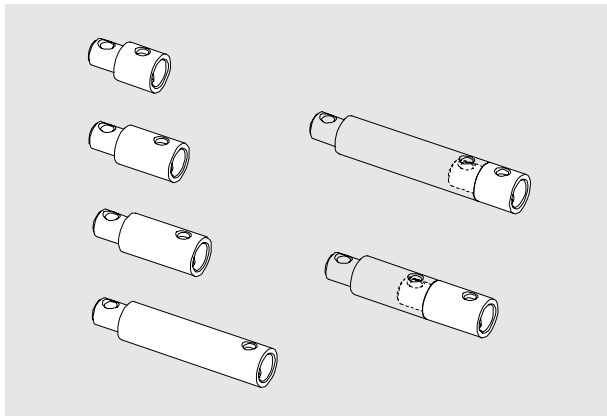
Pour la plus petite serrure, vous n'avez besoin d'aucune autre composante de connexion car cette passerelle suffit déjà.

Néanmoins, pour les plus longues distances entre les deux serrures, d'autres composantes de connexion sont nécessaires.

**Pièce finale**

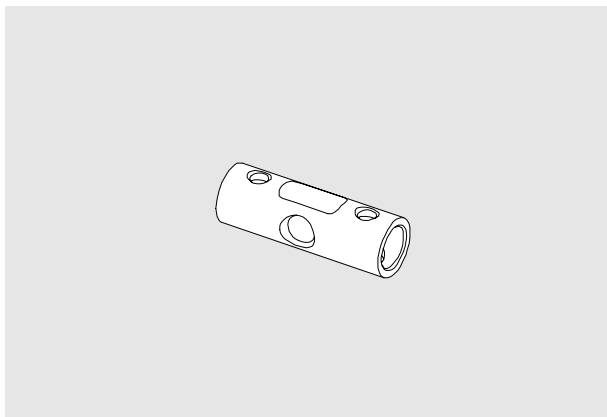
Vous enlevez ces connexions si la longueur est supérieure à 45mm.

L'embout de connexion verrouille les connexions à la longueur choisie.

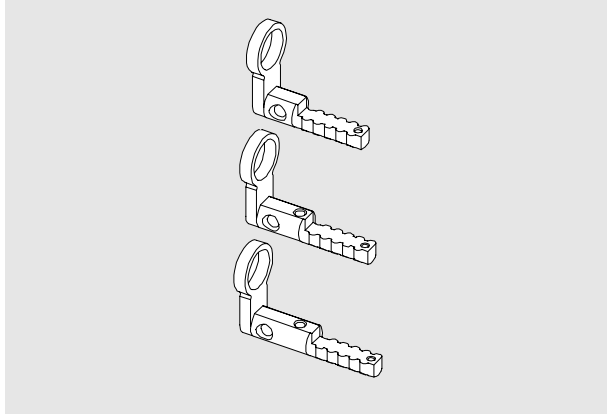
**Rallonge**

Les rallonges seront ajustées à une longueur de 55mm par serrure.

Au cas où d'autres rallonges doivent être installées, la plus petite rallonge doit d'abord être reliée à la connexion à l'extrémité. La plus grande rallonge sera la dernière ajoutée, reliant jusqu'au bec de verrouillage.

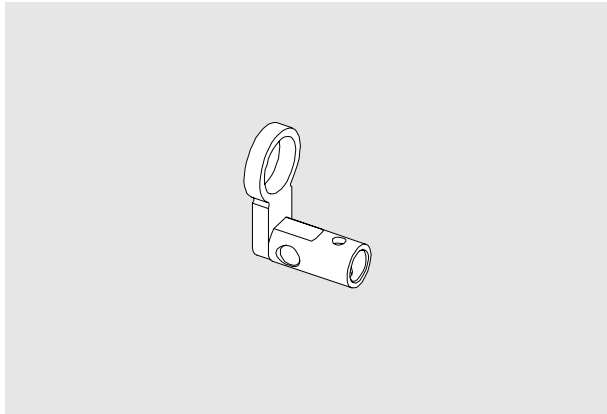
**Rallongement centrale**

Le rallongement centrale relie les deux serrures, si les deux possède une longueur de 45 mm.



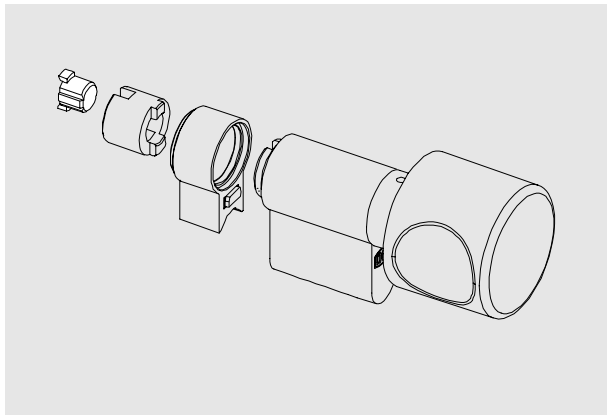
**Pièce de liaison pour pour demi-cylindre**

La connexion HLB est installée dans le demi-cylindre jusqu'à obtention d'une longueur de 40mm.



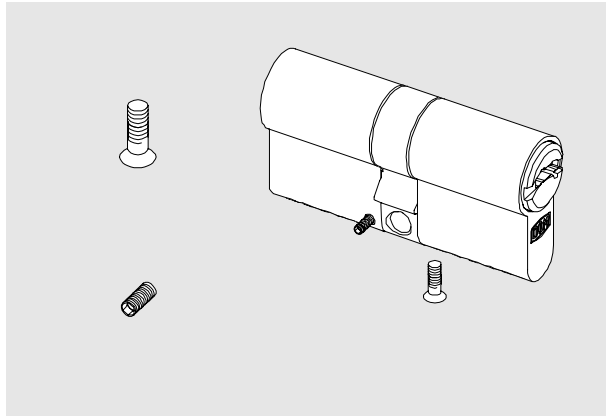
**Rallongement centrale pour demi-cylindre**

Le rallongement centrale pour demi-cylindre est installée dans le demi-cylindre à partir de 45mm.



**Pièce de liaison pour bouton**

La pièce de liaison pour bouton est effectué en ajoutant les composantes une à une sur la longueur si vous allongez la poignée. Les pièces sont assemblées à partir du dernier rallongement central jusqu'au bec de verrouillage.

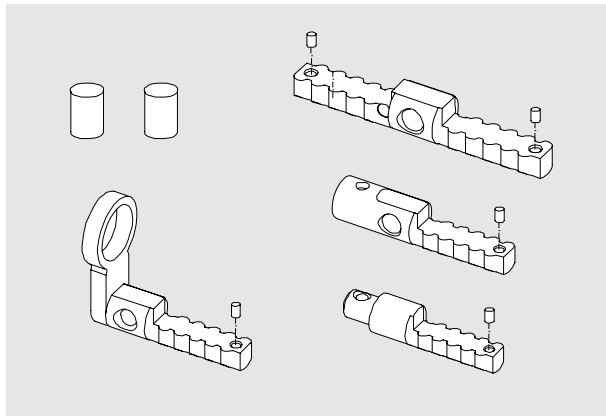


### Les vis d'assemblage

**Les vis Torx (M3x12)** doivent être vissées au travers des composantes de connexion dans le cylindre même.

Une vis Torx est nécessaire pour chaque connexion de rallongement.

**Les tournevis allen (6 pans) 1,3mm** sont vissées latéralement dans le cylindre, puis bloquées dans les embouts de connexion.



### Goupille anti-perforation

#### RD2X 3,6 HM

**Attention!** La tige HM de protection contre forage doit être installée exactement tel que décrit sur le modèle B.

La tige HM doit être ajustée dans la connexion selon la longueur de la passerelle de connexion et celle de l'embout de connexion.

Ceci s'applique aussi pour les cylindres à double entrée, les demi-cylindres et cylindres à bouton.

**Veillez respecter lors du montage l'association ci-après des différents Pannetons et Entraîneurs. Il ne faut en aucun cas utiliser d'autres Pannetons ou Entraîneurs (type Panneton libre ou Roue dentée...) !**

**Associations de Pannetons et Entraîneurs :**

**Modulaire pour Systèmes Conventionnels :**

- |   |            |            |
|---|------------|------------|
| • Entraînement normal                   | Panneton   | 248386 008 |
|   | Entraîneur | 502154     |
| • Entraînement pour cylindre débrayable | Panneton   | 235855 008 |
|   | Entraîneur | 235860     |

**Modulaire pour Systèmes Réversibles :**

- |   |            |            |
|---|------------|------------|
| • Entraînement normal                   | Panneton   | 248386 008 |
|   | Entraîneur | 502154     |
| • Entraînement pour cylindre débrayable | Panneton   | 248386 008 |
|   | Entraîneur | 501006     |

**Systèmes conventionnels Modulaire à bouton:**

Panneton 235855 008  
Entraîneur 235860

**Systèmes réversibles Modulaire à bouton**

Panneton 248386 008  
Entraîneur 501006

## Montage

Veillez procéder dans l'ordre prescrit et observer les indications et les schémas.

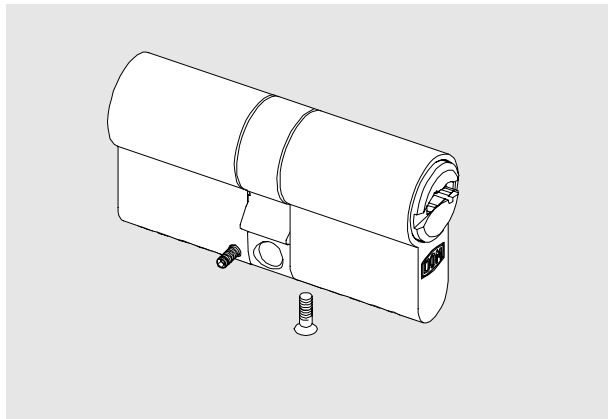


**Attention!** N'utilisez exclusivement pour le montage que les outils qui sont décrits et prescrit dans schémas. Le fabricant décline toute responsabilité pour les dommages causés par l'utilisation d'outils inadéquats lors du montage.



**Avis!** Les numéros de série de chaque pièce détachée seront cités à chaque étape du montage.

### Licous de cylindre à double entrée



Si vous désirez équiper un des cylindres, desserrez légèrement les deux vis à tête à six pas sans creux (grande vis six pas 1,3 mm) afin qu'il ne reste 1 ou 2 pas de vis dans le cylindre.

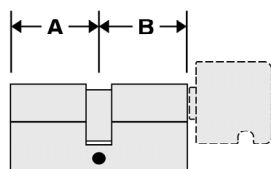
Desserrez ensuite les vis Torx (grande vis TX 10) de la connexion et dévissez les entièrement.

Démontez les composantes et les pièces détachées une à une.



**Note!** Les composantes de toutes les longueurs des cylindres sont détaillées dans les pages suivantes jusqu'à une longueur de 260mm. Vous trouverez aussi dans les pages suivantes une vue détaillée complète à partir desquelles vous pouvez observer l'ordre des composantes. Préparez tout d'abord les composantes qui sont nécessaires à la longueur du cylindre en vous fondant sur les tableaux et schémas et suivez ensuite le mode d'emploi pour les étapes du montage.

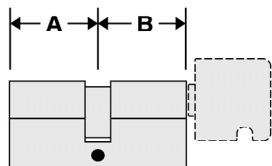
**Tableau:**  
**longueur extérieure (A) 30 – 40 mm / longueur intérieure (B) 30 – 40 mm**  
**(Système conventionnel standard ; système réversible standard et débrayable)**



Longueur A / B	Description	Numéro de série	Quantité
<b>30 / 30</b>	Barre de liaison 30/30	501481 E	1
<b>35 / 30</b>	Rallonge du CORPS de 5 mm	245638 001	1
	Rallonge du ROTOR de 5 mm	245608	1
	Axe de rallongement de 5 mm	246289 011	1
	Barre de liaison 35/30	501483 E	1
<b>35 / 35</b>	Rallonge du CORPS de 5 mm	245638 001	2
	Rallonge du ROTOR de 5 mm	245608	2
	Axe de rallongement de 5 mm	246289 011	2
	Barre de liaison 35/35	501485 E	1
<b>40 / 30</b>	Rallonge du CORPS de 10 mm	245639 001	1
	Rallonge du ROTOR de 10 mm	247942 001	1
	Axe de rallongement de 10 mm	249759 011	1
	Barre de liaison 40/30	501484 E	1
<b>40 / 35</b>	Rallonge du CORPS de 10 mm	245639 001	1
	Rallonge du CORPS de 5 mm	245638 001	1
	Rallonge du ROTOR de 10 mm	247942 001	1
	Rallonge du ROTOR de 5 mm	245608	1
	Axe de rallongement de 10 mm	249759 011	1
	Axe de rallongement de 5 mm	246289 011	1
	Barre de liaison 40/35	501486 E	1
<b>40 / 40</b>	Rallonge du CORPS de 10 mm	245639 001	2
	Rallonge du ROTOR de 10 mm	247942 001	2
	Axe de rallongement de 10 mm	249759 011	2
	Barre de liaison 40/40	501487 E	1



**Tableau:**  
**longueur extérieure (A) 30 – 40 mm / longueur intérieure (B) 30 – 40 mm**  
**(Système conventionnel débrayable)**

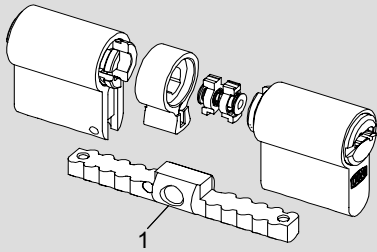


Longueur A / B	Description	Numéro de série	Quantité
<b>30 / 30</b>	Barre de liaison 30/30	501481 E	1
<b>35 / 30</b>	Rallonge du CORPS de 5 mm	245638 001	1
	Rallonge du ROTOR de 5 mm	245608	1
	Axe de rallongement de 5 mm avec trou 3 mm	511242	1
	Barre de liaison 35/30	501483 E	1
<b>35 / 35</b>	Rallonge du CORPS de 5 mm	245638 001	2
	Rallonge du ROTOR de 5 mm	245608	2
	Axe de rallongement de 5 mm avec trou 3 mm	511242	2
	Barre de liaison 35/35	501485 E	1
<b>40 / 30</b>	Rallonge du CORPS de 10 mm	245639 001	1
	Rallonge du ROTOR de 10 mm	247942 001	1
	Axe de rallongement de 10 mm avec trou 3 mm	511243	1
	Barre de liaison 40/30	501484 E	1
<b>40 / 35</b>	Rallonge du CORPS de 10 mm	245639 001	1
	Rallonge du CORPS de 5 mm	245638 001	1
	Rallonge du ROTOR de 10 mm	247942 001	1
	Rallonge du ROTOR de 5 mm	245608	1
	Axe de rallongement de 10 mm avec trou 3 mm	511243	1
	Axe de rallongement de 5 mm avec trou 3 mm	511242	1
	Barre de liaison 40/35	501486 E	1
<b>40 / 40</b>	Rallonge du CORPS de 10 mm	245639 001	2
	Rallonge du ROTOR de 10 mm	247942 001	2
	Axe de rallongement de 10 mm avec trou 3 mm	511243	2
	Barre de liaison 40/40	501487 E	1

## Schémas

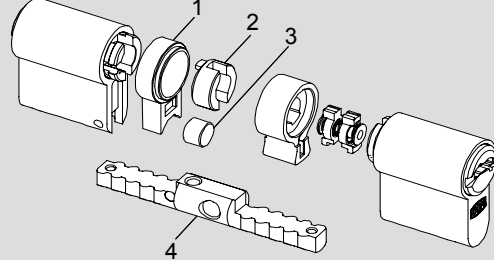
longueur extérieure (A) 30 – 40 mm / longueur intérieure (B) 30 – 40 mm  
(Système conventionnel standard ; système réversible standard et débrayable)

A = 30 / B = 30



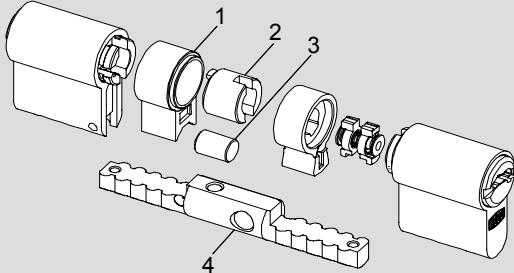
1) 501481 E 1x

A = 35 / B = 30



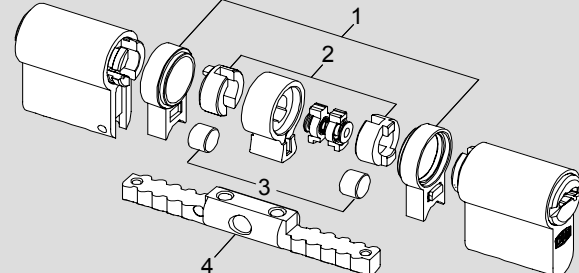
1) 245638 001 1x 3) 246289 011 1x  
2) 245608 1x 4) 501483 E 1x

A = 40 / B = 30



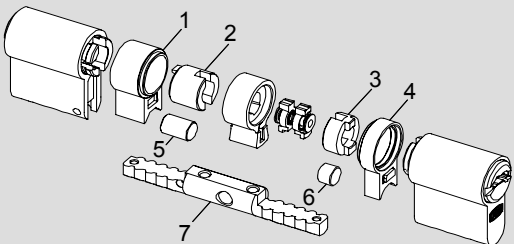
1) 245639 001 1x 3) 247959 011 1x  
2) 247942 001 1x 4) 501484 E 1x

A = 35 / B = 35



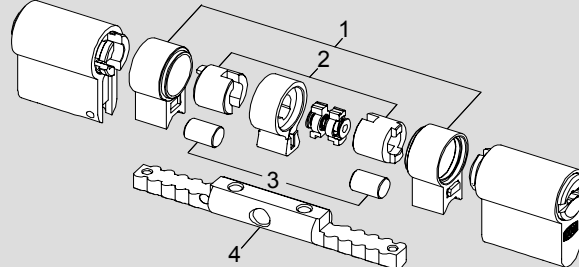
1) 245638 001 2x 3) 246289 011 2x  
2) 245608 2x 4) 501485 E 1x

A = 40 / B = 35



1) 245639 001 1x 5) 249759 011 1x  
2) 247942 001 1x 6) 246289 011 1x  
3) 245608 1x 7) 501486 E 1x  
4) 245638 001 1x

A = 40 / B = 40



1) 245639 001 2x 3) 249759 011 2x  
2) 247942 001 2x 4) 501487 E 1x



Attention ! Lors du montage d'un cylindre conventionnel avec la fonction débrayable utiliser impérativement les nouveaux axes de rallonge (voir page 8).

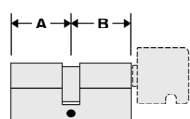
**Tableau longueur extérieure (A) 30 – 40 mm / longueur intérieure (B) à 45 mm  
(Système conventionnel standard ; système réversible standard et débrayable)**

Longueur extérieure (A)	030	035	040
<b>Quantité</b>			
Pièce de liaison 30/X	1		
<b>Pièce de liaison 35/X</b>		1	
Pièce de liaison 40/X			1
<b>Rallonge du CORPS de 5 mm</b>		1	
Rallonge du CORPS de 10 mm			1
<b>Rallonge du ROTOR de 5 mm</b>		1	
Rallonge du ROTOR de 10 mm			1
<b>Axe de rallongement de 5 mm</b>		1	
Axe de rallongement de 10 mm			1

Exemple:

**A = 35 mm: Vous avez besoin de**  
 1 Pièce de liaison 35/X  
 1 Rallonge du CORPS de 5 mm  
 1 Rallonge du ROTOR de 5 mm  
 1 Axe de rallongement de 5 mm

**B = 55 mm: Vous avez besoin de**  
 1 Rallonge de 10 mm  
 1 Pièce finale de 5 mm  
 1 Rallonge du CORPS de 10 mm  
 1 Rallonge du CORPS de 15 mm  
 1 Rallonge du ROTOR de 10 mm  
 1 Rallonge du ROTOR de 15 mm  
 1 Axe de rallongement de 10 mm  
 1 Axe de rallongement de 15 mm



Longueur intérieure (B)	045	050	055	060	065	070	075	080	085	090	095	100	105	110	115	120	125	130
<b>Quantité</b>																		
<b>Rallonge de 10 mm</b>			1								1				1	1		
Rallonge de 15 mm				1	1		2	2				1						
Rallonge de 20 mm						1												
Rallonge de 40 mm									1	1	1	1						
Rallonge de 60 mm													1	1	1	1		
Rallonge de 80 mm																	1	1
<b>Pièce finale de 5 mm</b>	1		1	1			1	1		1	1	1	1	1	1		1	
Pièce finale de 10 mm		1			1	1		1		1				1		1		1
Rallonge du CORPS de 5 mm																		
<b>Rallonge du CORPS de 10 mm</b>			1					1			1					1		
<b>Rallonge du CORPS de 15 mm</b>	1		1	2	1		3		1		1	2	1		3		1	
Rallonge du CORPS de 20 mm		1			1					1			1					1
Rallonge du CORPS de 40 mm						1		1	1	1	1	1	1	2	1	2	2	2
Rallonge du ROTOR de 5 mm																		
<b>Rallonge du ROTOR de 10 mm</b>			1					1			1							1
<b>Rallonge du ROTOR de 15 mm</b>	1		1	2	1		3		1		1	2	1		3		1	
Rallonge du ROTOR de 20 mm		1			1					1			1					1
Rallonge du ROTOR de 40 mm						1		1	1	1	1	1	1	2	1	2	2	2
Axe de rallongement de 5 mm																		
<b>Axe de rallongement de 10 mm</b>			1								1							
<b>Axe de rallongement de 15 mm</b>	1		1	2	1		3		1		1	1	1	1	1		1	
Axe de rallongement de 20 mm		1			1				2				1		1		1	
Axe de rallongement de 40 mm						1					1		1					
Axe de rallongement de 50 mm								1							1			
Axe de rallongement de 60 mm										1								1
Axe de rallongement de 70 mm												1						
Axe de rallongement de 80 mm														1				
Axe de rallongement de 90 mm																1		
Axe de rallongement de 100 mm																		1

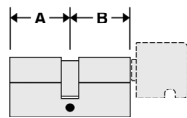
**Tableau longueur extérieure (A) 30 – 40 mm / longueur intérieure (B) à 45 mm  
(Système conventionnel débrayable)**

Longueur extérieure (A)	030	035	040
<b>Quantité</b>			
Pièce de liaison 30/X	1		
<b>Pièce de liaison 35/X</b>		1	
Pièce de liaison 40/X			1
<b>Rallonge du CORPS de 5 mm</b>		1	
Rallonge du CORPS de 10 mm			1
<b>Rallonge du ROTOR de 5 mm</b>		1	
Rallonge du ROTOR de 10 mm			1
<b>Axe de rallongement de 5 mm avec trou 3 mm</b>		1	
Axe de rallongement de 10 mm avec trou 3 mm			1

Exemple:

**A = 35 mm: Vous avez besoin de**  
 1 Pièce de liaison 35/X  
 1 Rallonge du CORPS de 5 mm  
 1 Rallonge du ROTOR de 5 mm  
 1 Axe de rallongement de 5 mm avec trou 3 mm

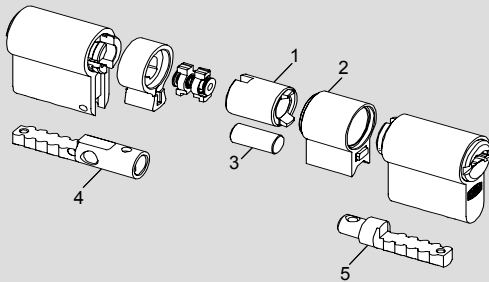
**B = 55 mm: Vous avez besoin de**  
 1 Rallonge de 10 mm  
 1 Pièce finale de 5 mm  
 1 Rallonge du CORPS de 10 mm  
 1 Rallonge du CORPS de 15 mm  
 1 Rallonge du ROTOR de 10 mm  
 1 Rallonge du ROTOR de 15 mm  
 1 Axe de rallongement de 5 mm avec trou 3 mm  
 1 Axe de rallongement de 20 mm



Longueur intérieure (B)	045	050	055	060	065	070	075	080	085	090	095	100	105	110	115	120	125	130
<b>Quantité</b>																		
<b>Rallonge de 10 mm</b>			1								1				1	1		
Rallonge de 15 mm				1	1		2	2				1						
Rallonge de 20 mm						1												
Rallonge de 40 mm									1	1	1	1						
Rallonge de 60 mm													1	1	1	1		
Rallonge de 80 mm																	1	1
<b>Pièce finale de 5 mm</b>	1		1	1			1	1		1	1	1	1	1	1		1	
Pièce finale de 10 mm		1			1	1		1		1				1		1		1
Rallonge du CORPS de 5 mm																		
<b>Rallonge du CORPS de 10 mm</b>			1					1			1					1		
<b>Rallonge du CORPS de 15 mm</b>	1		1	2	1		3		1		1	2	1		3		1	
Rallonge du CORPS de 20 mm		1			1					1			1					1
Rallonge du CORPS de 40 mm						1		1	1	1	1	1	1	2	1	2	2	2
Rallonge du ROTOR de 5 mm																		
<b>Rallonge du ROTOR de 10 mm</b>			1					1			1							1
<b>Rallonge du ROTOR de 15 mm</b>	1		1	2	1		3		1		1	2	1		3		1	
Rallonge du ROTOR de 20 mm		1			1						1			1				1
Rallonge du ROTOR de 40 mm						1		1	1	1	1	1	1	2	1	2	2	2
<b>Axe de rallongement de 5 mm avec trou 3 mm</b>	1	1	1	1	1		1		1		1		1		1		1	
Axe de rallongement de 10 mm	1			1	1	1												
Axe de rallongement de 10 mm avec trou 3 mm						1		1		1		1		1		1		1
Axe de rallongement de 15 mm		1		1														
<b>Axe de rallongement de 20 mm</b>			1		1	1												
Axe de rallongement de 40 mm							1	1										
Axe de rallongement de 50 mm									1	1								
Axe de rallongement de 60 mm											1	1						
Axe de rallongement de 70 mm													1	1				
Axe de rallongement de 80 mm															1	1		
Axe de rallongement de 90 mm																	1	1
Axe de rallongement de 100 mm																		1

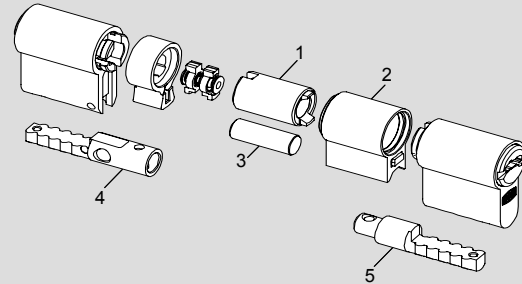
### Schémas longueur extérieure (A) 30 mm / longueur intérieure (B) 45 – 70 mm (Système conventionnel standard ; système réversible standard et débrayable)

A = 30 / B = 45



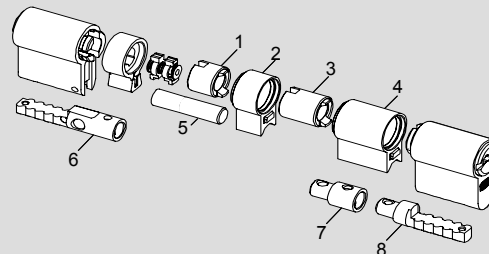
1) 247943 001	1x	4) 501496 E	1x
2) 245640 001	1x	5) 501510	1x
3) 246291 011	1x		

A = 30 / B = 50



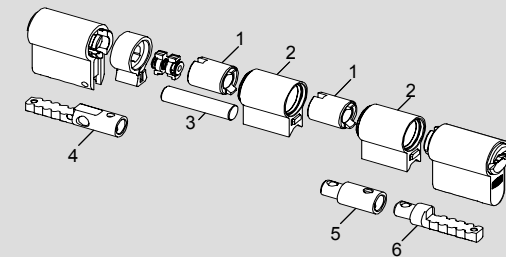
1) 247944 001	1x	4) 501496 E	1x
2) 245641 001	1x	5) 501511	1x
3) 246292 011	1x		

A = 30 / B = 55



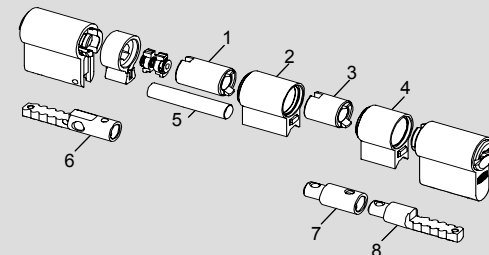
1) 247942 001	1x	5) 246293 011	1x
2) 245639 001	1x	6) 501496 E	1x
3) 247943 001	1x	7) 501505	1x
4) 245640 001	1x	8) 501510	1x

A = 30 / B = 60



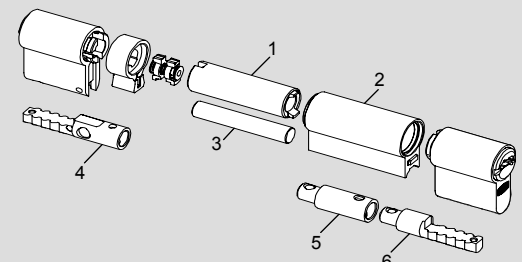
1) 247943 001	2x	4) 501496 E	1x
2) 245640 001	2x	5) 501506	1x
3) 246294 011	1x	6) 501510	1x

A = 30 / B = 65



1) 247944 001	1x	5) 246295 011	1x
2) 245641 001	1x	6) 501496 E	1x
3) 247943 001	1x	7) 501506	1x
4) 245640 001	1x	8) 501511	1x

A = 30 / B = 70



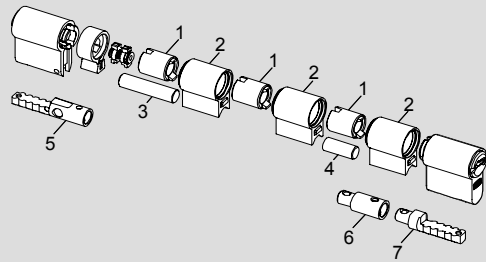
1) 247945 001	1x	4) 501496 E	1x
2) 245642 001	1x	5) 501507	1x
3) 246296 011	1x	6) 501511	1x



Attention ! Lors du montage d'un cylindre conventionnel avec la fonction débrayable utiliser impérativement les nouveaux axes de rallonge (voir page 8).

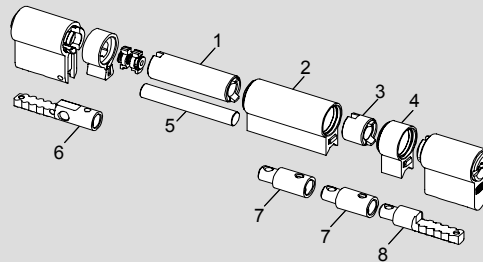
**Schémas longueur extérieure (A) 30 mm / longueur intérieure (B) 75 – 100 mm  
(Système conventionnel standard ; système réversible standard et débrayable)**

**A = 30 / B = 75**



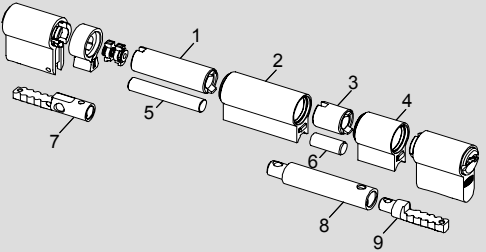
1) 247943 001	3x	5) 501496 E	1x
2) 245640 001	3x	6) 501506	1x
3) 246294 011	1x	7) 501510	1x
4) 246291 011	1x		

**A = 30 / B = 80**



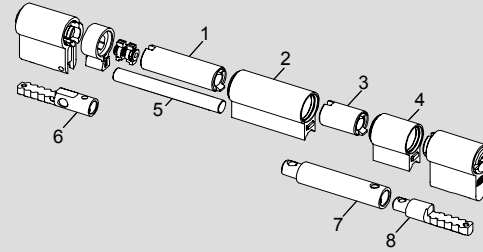
1) 247945 001	1x	5) 246297 011	1x
2) 245642 001	1x	6) 501496 E	1x
3) 247942 001	1x	7) 501506	2x
4) 245639 001	1x	8) 501511	1x

**A = 30 / B = 85**



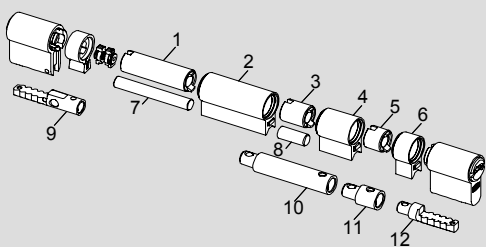
1) 247945 001	1x	6) 246291 011	1x
2) 245642 001	1x	7) 501496 E	1x
3) 247943 001	1x	8) 501508	1x
4) 245640 001	1x	9) 501510	1x
5) 246296 011	1x		

**A = 30 / B = 90**



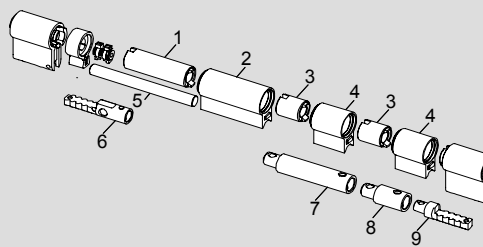
1) 247945 001	1x	5) 246298 011	1x
2) 245642 001	1x	6) 501496 E	1x
3) 247944 001	1x	7) 501508	1x
4) 245641 001	1x	8) 501511	1x

**A = 30 / B = 95**



1) 247945 001	1x	7) 246297 011	1x
2) 245642 001	1x	8) 246291 011	1x
3) 247943 001	1x	9) 501496 E	1x
4) 245640 001	1x	10) 501508	1x
5) 247942 001	1x	11) 501505	1x
6) 245639 001	1x	12) 501510	1x

**A = 30 / B = 100**



1) 247945 001	1x	6) 501496 E	1x
2) 245642 001	1x	7) 501508	1x
3) 247943 001	2x	8) 501506	1x
4) 245640 001	2x	9) 501510	1x
5) 246299 011	1x		

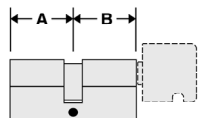


**Attention !** Lors du montage d'un cylindre conventionnel avec la fonction débrayable utiliser impérativement les nouveaux axes de rallonge (voir page 8).

### Tableau Lg 45 – 45 mm jusqu'à Lg 130 – 130 mm (Système conventionnel standard ; système réversible standard et débrayable)



Note! Le montage de toutes les longueurs nécessite l'utilisation du connecteur de la barre d'extension (référence 50 15 03).

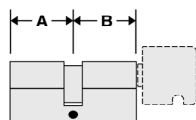


Longueur page A et B	045	050	055	060	065	070	075	080	085	090	095	100	105	110	115	120	125	130
<b>Quantité</b>																		
Rallonge de 10 mm			1								1				1	1		
Rallonge de 15 mm				1	1		2	2				1						
Rallonge de 20 mm						1												
Rallonge de 40 mm									1	1	1	1						
Rallonge de 60 mm													1	1	1	1		
Rallonge de 80 mm																	1	1
Pièce finale de 5 mm	1		1	1			1		1		1	1	1		1		1	
Pièce finale 10 mm		1			1	1		1		1				1		1		1
Rallonge du CORPS de 10 mm			1					1			1					1		
Rallonge du CORPS de 15 mm	1		1	2	1		3		1		1	2	1		3		1	
Rallonge du CORPS de 20 mm		1			1					1			1					1
Rallonge du CORPS de 40 mm						1		1	1	1	1	1	1	2	1	2	2	2
Rallonge du ROTOR de 10 mm			1					1			1					1		
Rallonge du ROTOR de 15 mm	1		1	2	1		3		1		1	2	1		3		1	
Rallonge du ROTOR de 20 mm		1			1					1			1					1
Rallonge du ROTOR de 40 mm						1		1	1	1	1	1	1	2	1	2	2	2
Axe de rallongement de 5 mm																		
Axe de rallongement de 10 mm			1								1							
Axe de rallongement de 15 mm	1		1	2	1		3		1		1		1		1		1	
Axe de rallongement de 20 mm		1			1					2			1		1		1	
Axe de rallongement de 40 mm						1					1		1					
Axe de rallongement de 50 mm								1							1			
Axe de rallongement de 60 mm										1								1
Axe de rallongement de 70 mm												1						
Axe de rallongement de 80 mm														1				
Axe de rallongement de 90 mm																1		
Axe de rallongement de 100 mm																		1

**Tableau Lg 45 – 45 mm jusqu'à Lg 130 – 130 mm  
(Système conventionnel débrayable)**



Note! Le montage de toutes les longueurs nécessite l'utilisation du connecteur de la barre d'extension (référence 50 15 03).



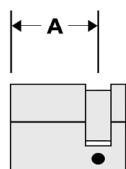
Longueur page A et B	045	050	055	060	065	070	075	080	085	090	095	100	105	110	115	120	125	130
<b>Quantité</b>																		
Rallonge de 10 mm			1								1				1	1		
Rallonge de 15 mm				1	1		2	2				1						
Rallonge de 20 mm						1												
Rallonge de 40 mm									1	1	1	1						
Rallonge de 60 mm													1	1	1	1		
Rallonge de 80 mm																	1	1
Pièce finale de 5 mm	1		1	1			1		1		1	1	1		1		1	
Pièce finale 10 mm		1			1	1		1		1				1		1		1
Rallonge du CORPS de 10 mm			1					1			1					1		
Rallonge du CORPS de 15 mm	1		1	2	1		3		1		1	2	1		3		1	
Rallonge du CORPS de 20 mm		1			1					1			1					1
Rallonge du CORPS de 40 mm						1		1	1	1	1	1	1	2	1	2	2	2
Rallonge du ROTOR de 10 mm			1					1			1					1		
Rallonge du ROTOR de 15 mm	1		1	2	1		3		1		1	2	1		3		1	
Rallonge du ROTOR de 20 mm		1			1					1				1				1
Rallonge du ROTOR de 40 mm						1		1	1	1	1	1	1	2	1	2	2	2
Axe de rallongement de 5 mm avec trou 3 mm	1	1	1	1	1		1		1		1		1		1		1	
Axe de rallongement de 10 mm	1			1	1	1												
Axe de rallongement de 10 mm avec trou 3 mm						1		1		1		1		1		1		1
Axe de rallongement de 15 mm		1		1														
Axe de rallongement de 20 mm			1		1	1												
Axe de rallongement de 40 mm							1	1										
Axe de rallongement de 50 mm									1	1								
Axe de rallongement de 60 mm											1	1						
Axe de rallongement de 70 mm													1	1				
Axe de rallongement de 80 mm															1	1		
Axe de rallongement de 90 mm																	1	1
Axe de rallongement de 100 mm																		1



## Licou à demi cylindre

## Tableau Lg 30 – 130 mm

Longueur 30 - 40 mm	030	035	040
<b>Quantité</b>			
Barre de liaison /30 pour demi-cylindre	1		
<b>Barre de liaison /35 pour demi-cylindre</b>		1	
Barre de liaison /40 pour demi-cylindre			1
<b>Rallonge du CORPS de 5 mm</b>		1	
Rallonge du CORPS de 10 mm			1
<b>Rallonge du ROTOR de 5 mm</b>		1	
Rallonge du ROTOR de 10 mm			1



Exemple:

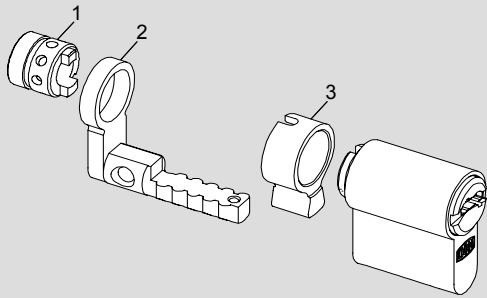
Longueur = 35 mm: Vous avez besoin de  
 1 Barre de liaison /35 pour demi-cylindre  
 1 Rallonge du CORPS de 5 mm  
 1 Rallonge du ROTOR de 5 mm

Longueur = 55 mm: Vous avez besoin de  
 1 Rallongement centrale pour demi-cylindre  
 1 Rallonge de 10 mm  
 1 Pièce finale de 5 mm  
 1 Rallonge du CORPS de 10 mm  
 1 Rallonge du CORPS de 15 mm  
 1 Rallonge du ROTOR de 10 mm  
 1 Rallonge du ROTOR de 15 mm

Longueur 45 - 130 mm	045	050	055	060	065	070	075	080	085	090	095	100	105	110	115	120	125	130
<b>Quantité</b>																		
<b>Rallongement centrale pour demi-cylindre</b>	1	1	1	1	1	1	1	1	1	1	1	1	1	1	1	1	1	1
<b>Rallonge de 10 mm</b>			1								1				1	1		
Rallonge de 15 mm				1	1		2	2				1						
Rallonge de 20 mm						1												
Rallonge de 40 mm									1	1	1	1			1	1		
Rallonge de 60 mm													1	1				
Rallonge de 80 mm																		1
<b>Pièce finale de 5 mm</b>	1		1	1			1		1		1	1	1		1			1
Pièce finale de 10 mm		1			1	1		1		1				1		1		1
<b>Rallonge du CORPS de 10 mm</b>			1					1			1					1		
<b>Rallonge du CORPS de 15 mm</b>	1		1	2	1		3	1	1		1	2	1		3			1
Rallonge du CORPS de 20 mm		1			1					1			1					1
Rallonge du CORPS de 40 mm						1		1	1	1	1	1	1	2	1	2	2	2
<b>Rallonge du ROTOR de 10 mm</b>			1					1			1					1		
<b>Rallonge du ROTOR de 15 mm</b>	1		1	2	1		3	1	1		1	2	1		3			1
Rallonge du ROTOR de 20 mm		1			1					1			1					1
Rallonge du ROTOR de 40 mm						1		1	1	1	1	1	1	2	1	2	2	2

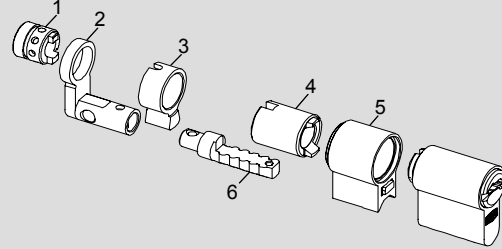
## Schémas Lg 30 – 55 mm

Lg = 30



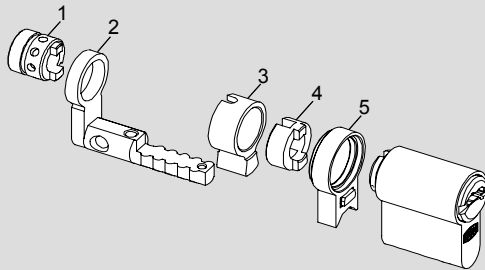
- |           |    |               |    |
|-----------|----|---------------|----|
| 1) 204217 | 1x | 3) 218426 008 | 1x |
| 2) 501620 | 1x |               |    |

Lg = 45



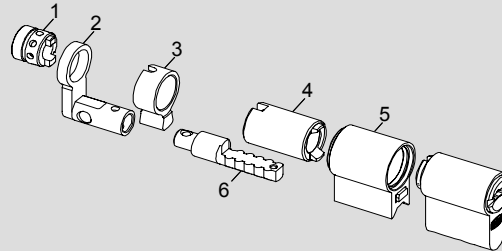
- |               |    |               |    |
|---------------|----|---------------|----|
| 1) 204217     | 1x | 4) 247943 001 | 1x |
| 2) 501614     | 1x | 5) 245640 001 | 1x |
| 3) 218426 008 | 1x | 6) 501510     | 1x |

Lg = 35



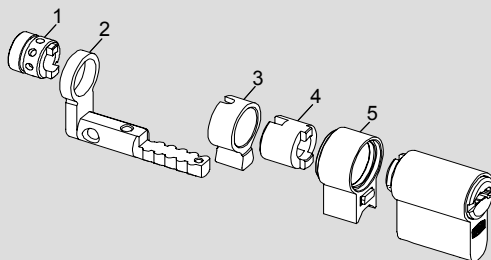
- |               |    |               |    |
|---------------|----|---------------|----|
| 1) 204217     | 1x | 4) 245608     | 1x |
| 2) 501621     | 1x | 5) 245639 001 | 1x |
| 3) 218426 008 | 1x |               |    |

Lg = 50



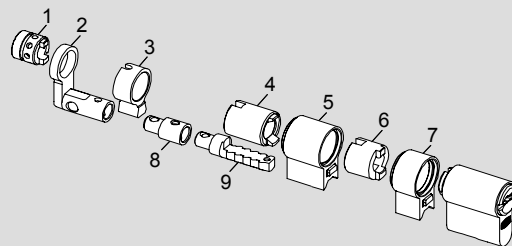
- |               |    |               |    |
|---------------|----|---------------|----|
| 1) 204217     | 1x | 4) 247944 001 | 1x |
| 2) 501614     | 1x | 5) 245641 001 | 1x |
| 3) 218426 008 | 1x | 6) 501511     | 1x |

Lg = 40



- |               |    |               |    |
|---------------|----|---------------|----|
| 1) 204217     | 1x | 4) 247942 001 | 1x |
| 2) 501622     | 1x | 5) 245639 001 | 1x |
| 3) 218426 008 | 1x |               |    |

Lg = 55



- |               |    |               |    |
|---------------|----|---------------|----|
| 1) 204217     | 1x | 6) 247942 001 | 1x |
| 2) 501614     | 1x | 7) 245639 001 | 1x |
| 3) 218426 008 | 1x | 8) 501505     | 1x |
| 4) 247943 001 |    | 9) 501510     |    |
| 5) 245640 001 |    |               |    |

## Licou à cylindre à bouton

Le montage des axes du bouton et du bouton est décrit dans ce chapitre.

Le montage de cylindres modulaire est identique au montage classique de cylindre monobloc double entrée avec une seule exception. Dans le cas d'un cylindre à bouton il n'est pas nécessaire d'utiliser des axes de rallonge. C'est pour cela que ces dernières ne seront pas expliquées ci-dessous. Quand vous aurez monté le bouton, passez au chapitre sur les cylindres à double bouton et veuillez suivre l'ordre décrit.

Vous avez besoin de : 1 bouton (K1-K5), 1 axe à bouton (501541), 1 goupille spiralée (099434), 1 bague de butée (219354 013), 1 raccord d'embrayage (501006 pour les systèmes de clé réversible) ou (235860 pour les systèmes de clé conventionnels, nouveau design), 1 bec de verrouillage (248386 pour les systèmes de clé réversible) ou (235855 008 pour les système de clé conventionnel).

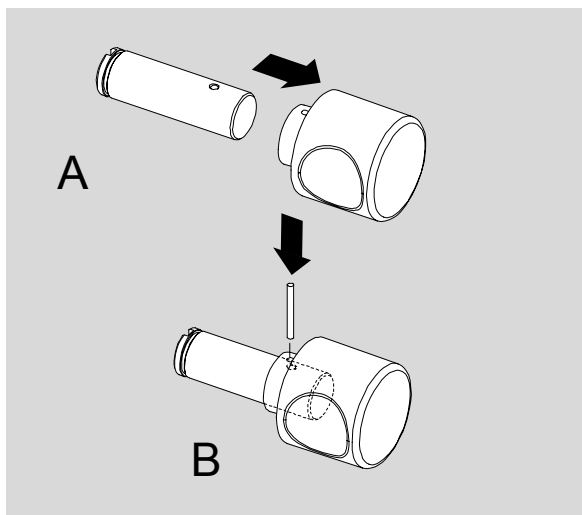


Fig.: Fixation du bouton

1. Humidifiez légèrement l'axe du bouton avec le Servicespray DOM.
2. Insérez l'axe du bouton afin que le axe corresponde et entre dans le forage.
3. Mettez la goupille spiralée dans le forage du bouton.
4. Enfoncez entièrement la goupille spiralée sans que le bouton ne soit endommagé dans le forage.

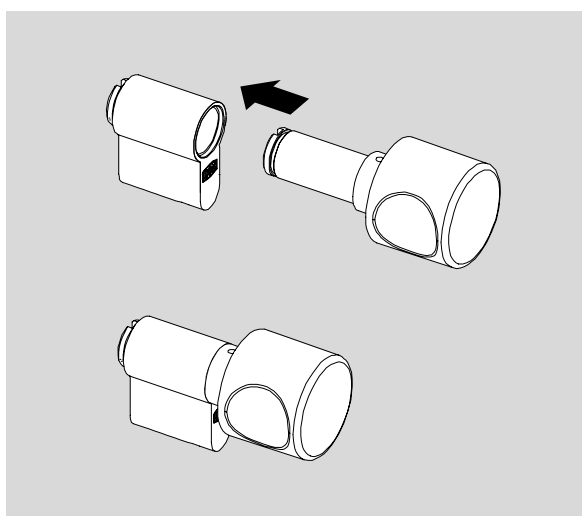


Fig.: Insérez l'axe à bouton

5. Insérez l'axe et le bouton dans le licou à cylindre.
6. Fixez l'axe du bouton avec la bague de butée 219354 013.

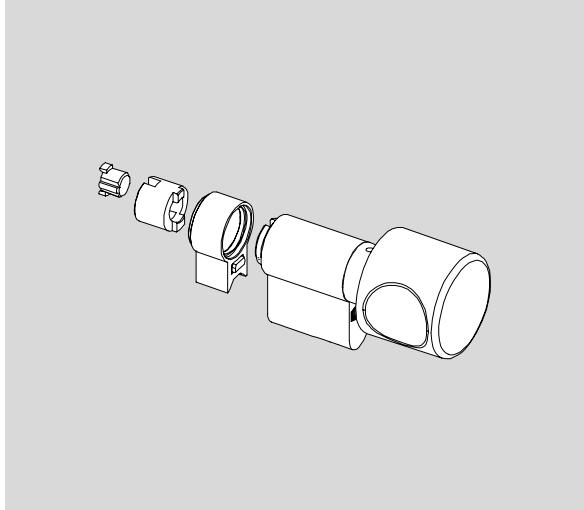


Fig.: Pièce de liaison pour bouton

7. Si vous désirez allonger l'axe du bouton, vous devez d'abords installer le bouton au dernier rallongement central effectué.

## Entretien

Lubrifiez régulièrement avec un graissage de base, tel que le Servicespray DOM, les cylindres de fermeture.

## Stockage/ Entretien

Si vous comptez conserver les pièces détachées et composantes du cylindre de fermeture DOM avant leur installation ou après utilisation, veuillez les entreposer dans un endroit sec et à l'abri de la poussière.



Attention! Le matériel peut être endommagé par l'utilisation d'un lubrifiant qui ne conviendrait pas. Lubrifier et nettoyer les cylindres de fermetures régulièrement avec le Servicespray DOM.

## Elimination

Assurez vous que le cylindre de fermeture DOM est composé de composantes d'excellente qualité métallique et accordez leur un soin particulier. Veillez à respecter lors de l'entretien les coutumes environnementales nationales.

Vous pouvez renvoyer vos composantes du cylindre de fermeture DOM au fabricant dans leur emballage d'origine.

## Caractéristiques techniques

### **Données techniques du système**

Ajustable à tous les systèmes de serrure conventionnels et de clés réversible  
Toutes les composantes de connexion pour les cylindres profilés, à double entrée et les demi cylindres  
24 composantes de connexion pour toutes les constructions modulaires longues  
Liaison mécanique au travers du système et de la passerelle des parties inférieures de la connexion au changement de longueur en chrome - acier et nickel  
5 mm de marge de rallongement  
Pas de délimitation sur les rallongements similaire de 130 mm  
Une valise de montage pour tous les systèmes de serrure conventionnels et à clé réversible

### **Equipement de série de sécurité**

ARS (protection de contact)  
La combinaison de connexion visée en nickel, acier et chrome

### **Divers**

Notice détaillée  
Montage facile avec deux tournevis  
Réduction du temps de travail et des frais  
Diversités et plusieurs variations  
Ajustable immédiatement

## Garantie

Le délai de prescription pour les droits du clients dus à des défauts est de douze mois à compter à partir de la livraison de l'objet chez le client. Les délais de prescription légaux s'appliquent aux droits à un dédommagement de l'acheteur pour des raisons autres que les défauts de l'objet livré ainsi qu'aux droits de l'acheteur résultant de défauts dissimulés frauduleusement et de défauts intentionnellement causés. Les dispositions sur la prescription du § 479 BGB (code civil de la RFA) ne sont pas affectées.

Si vous avez d'autres questions ou informations concernant les instructions de montage, veuillez contacter directement la filiale qui se trouve dans votre pays.

**Edition**

DOM Sicherheitstechnik GmbH & Co. KG, 50301 Brühl

La reproduction partielle ou entière, la mémorisation et toute autre transmission, la reproduction par quelque moyen que ce soit et la traduction de cette documentation exigent l'accord préalable et par écrit de la Sté DOM Sicherheitstechnik GmbH & Co.

**Avis important**

L'actualisation de cette documentation se fait à intervalles réguliers. L'éditeur vous sera reconnaissant pour toute indication d'erreur et toute proposition de perfectionnement.

© DOM Sicherheitstechnik GmbH & Co. KG, 50301 Brühl



## Pièces détachées (modèle de fax)

Toutes les pièces détachées se trouvent dans la liste de pièces détachées et sont organisées en fonctions des différents types de cylindres. Afin d'assurer que votre commande sera passée sans erreur et plus rapidement, veuillez utiliser la modèle de fax ci-dessous pour passer votre commande. Vous pouvez indiquer chacune des pièces détachées désirées ou bien aussi choisir les variantes de cylindres complètes.

Merci!

### **Pour la commande**

Photocopiez le modèle de fax afin d'avoir à votre disposition, et en toute occasion, un modèle non utilisé dont vous pourriez avoir besoin.

Dom Sicherheitstechnik  
Fax-No.: (0049)22 32 / 70 44 19  
D-50301 Brühl

Votre adresse de livraison

Votre adresse de facturation

Désignation	Quantité commandée	Conditionnement par	Numéro de série
<b>Rallonge du CORPS</b>			
05 mm		5	245638 001
10 mm		5	245639 001
15 mm		5	245640 001
20 mm		5	245641 001
40 mm		5	245642 001
<b>Rallonge du ROTOR</b>			
05 mm		5	245608
10 mm		5	247942 001
15 mm		5	247943 001
20 mm		5	247944 001
40 mm		5	247945 001
<b>Barre de liaison</b>			
30 / 30		5	501481 E
35 / 30		5	501483 E
35 / 35		5	501485 E
40 / 30		5	501484 E
40 / 35		5	501486 E
40 / 40		5	501487 E
<b>Pièce de liaison</b>			
30 / xx		5	501496 E
35 / xx		5	501497 E
40 / xx		5	501498 E
<b>Pièce finale</b>			
05		5	501510
10		5	501511
<b>Rallonge</b>			
10 mm		5	501505
15 mm		5	501506
20 mm		5	501507
40 mm		5	501508
60 mm		5	501600
80 mm		5	501601
<b>Rallongement centrale</b>		5	501503

Date

Signature

Dom Sicherheitstechnik  
 Fax-No.: (0049)22 32 / 70 44 19  
 D-50301 Brühl

Votre adresse de livraison

Votre adresse de facturation

Désignation	Quantité commandée	Conditionnement par	Numéro de série
<b>Barre de liaison pour demi-cylindre</b>			
30		5	501620
35		5	501621
40		5	501622
<b>Rallongement centrale pour demi-cylindre</b>		5	501614
<b>Accouplement pour demi cylindre (8 orientation)</b>		5	204217
<b>Axe de rallongement</b>			
05 mm		15	246289 011
05 mm avec trou 3 mm		15	511242
10 mm		15	249759 011
10 mm avec trou 3 mm		15	511243
15 mm		5	246291 011
20 mm		5	246292 011
25 mm		5	246293 011
30 mm		5	246294 011
35 mm		5	246295 011
40 mm		5	246296 011
50 mm		2	246297 011
60 mm		2	246298 011
70 mm		2	246299 011
80 mm		2	246300 011
90 mm		2	246301 011
100 mm		2	246302 011
Pièce de liaison pour bouton		20	501542
Axe du bouton		5	501541
Bague acier pr rotor Diametre 12x1,0		100	219354 013
Panneton BDS (reversible)		20	248386 008
Panneton BDS (conventionnel)		20	235855 008
Panneton pour demi cylindre		5	218426 008
Entraîneur standard D/IX/M		20	502154
Entraîneur débrayable conventionnel		20	235860
Entraîneur débrayable pour réversible		20	501006
Pièce d'extrémité demi-cylindre		5	204217
Vis Torx M3X12		100	245738 013
Vis allen M2,5x3		100	501540 013
Goupille anti-perforation RD2X 3,6 HM		100	226146
Tournevis Allen (6 pans) 1,3mm		1	510752
Tournevis TORX TX10		1	290493
Broche expansible pour le circlip		1	401910
Outil pour fixer le rotor Modular		1	401911
Bloc notes		1	400351

Date

Signature

